

Odpovědný redaktor: Zdeněk Kluzák

Výkonný redaktor: Václav Novák

Redakční rada: Pavel Hanák, Slavomil Hejný, Stanislav Chábera,  
František Kotlaba, Stanislav Kučera, Stanislav Ošmera,  
Karel Spitzer

Acta sci. nat. Mus. Bohem. merid. České Budějovice

### Obsah — Inhalt — Contents

|  |    |
|--|----|
| CHÁN V. et al.: Floristický materiál ke květeně Pacovska. — <i>Floristisches Material zur Flora der Umgebung von Pacov</i> . . . . .   | 1  |
| PERSONALIA . . . . .   | 20 |
| CHÁBERA S. a NOVÁK V.: Příspěvek k poznání montánních forem antropogenního reliéfu v oblasti Lišovského prahu. — <i>Ein Beitrag zur Kenntnis der Montanformen des anthropogenen Reliefs im Gebiet der Lišov-Schwelle</i> . . . . . | 21 |
| KRÁTKÉ ZPRÁVY  |    |
| PAVLÍČEK V.: Minerály pegmatitových čoček a křemenných žil u Náchova. — <i>Die Mineralen von Pegmatitlinsen und Quarzadern bei Náchov</i> . . . . .  | 31 |
| ČTVERÁČEK B.: Příspěvek k poznání flóry českobudějovického permokarbonu . . . . .  | 34 |
| NOVÁK V.: Skalní okno v údolí Malše u Velešína. — <i>Rock window at a valley of the river Malše near Velešín</i> . . . . .   | 35 |

Vyšlo 10. dubna 1978.

Vydává Jihočeské muzeum v Českých Budějovicích

Náklad 400 výtisků — Cena jednoho čísla Kčs 10,—

Vytiskly Jihočeské tiskárny, n. p., České Budějovice, provoz 9 Písek  
Reg. č. JČKNV 12/67 RM

Sborník Jihočeského muzea v Českých Budějovicích

Přírodní vědy

|   |    |      |      |
|---|----|------|------|
| Acta sci. nat. Mus. Bohem. merid.<br>České Budějovice | 18 | 1—19 | 1978 |
|---|----|------|------|

### Floristický materiál ke květeně Pacovska

Floristisches Material zur Flora der Umgebung von Pacov

Václav CHÁN — Jaroslav KAISLER — Rudolf KURKA — Rudolf SLABA —

Josef VANĚČEK

Jihočeská pobočka Československé botanické společnosti při ČSAV,  
České Budějovice

O květeně Pacovska byly až do nedávna k dispozici pouze starší literární údaje. Z novější doby to pak byla práce Cháberova (1969), ve které jsou ojedinělé údaje z Pacovska a pak floristický příspěvek Slavíkové a Slavíka (1964), týkající se květeny okolí obcí Cetoraz a Zhořec. Teprve Slavíkova práce (Slavík 1974) přinesla soubornější údaje o květeně oblasti jižně od Pacova.

Vzhledem k neuspokojivému stavu znalostí o květeně této části Českomoravské vysočiny rozhodlo v r. 1973 vedení jihočeské pobočky ČSBS při ČSAV v Českých Budějovicích podniknout kolektivní floristický výzkum území východně od Pacova. Tato oblast byla zvolena po dohodě s RNDr. Bohumilem Slavíkem CSc., který v té době studoval květenu území západně od Pacova. Zvolená oblast byla vymezena plochou osmi kvadrantů středoevropské mapovací sítě (Slavík 1971): 6456a, 6456b, 6456c, 6456d, 6556a, 6556 b, 6556c, 6556d.

Výzkum prováděný členy a spolupracovníky pobočky probíhal v letech 1973 až 1976 a byl uskutečněn pracovním kolektivem: V. Chán, J. Kaisler, R. Kurka, R. Slaba a J. Vaněček. Několika exkurzí se zúčastnil A. Rak. V r. 1976 se výzkumu ještě zúčastnili J. Blažek, M. Nechvátalová a F. Skůpa. Tři samostatné exkurze do studovaného území podnikl V. Chán, jednu společně se S. Kučerou.

#### Seznam lokalit

Lokality jsou rozděleny do jednotlivých kvadrantů středoevropské mapovací sítě a opatřeny pořadovými čísly 1—135. Uvnitř jednotlivých kvadrantů jsou lokality řazeny od severu k jihu a od západu k východu. Poloha lokalit je patrná na mapce. U každé lokality je v závorce zkratka příjmení sběratelů (Bla = J. Blažek, Ch = V. Chán, Ka = J. Kaisler, Kuč = S. Kučera, Kur = R. Kurka, Ne = M. Nechvátalová, R = A. Rak, Sků = F. Skůpa, S = R. Slaba, Van = J. Vaněček) a datum exkurze. Pokud byla lokalita navštívena několikrát, jsou uvedena data všech exkurzí. Veškeré topografické údaje, uvedené při popisu jednotlivých lokalit, jsou převzaty ze základních map ČSSR měřítko 1:50 000.

#### 6456a:

1. Kramolín u Křešína: v osadě, 520—540 m n. m. (Bla—Ch—Ne—Sků—S—Van: 26. 6. 1976).
2. Buřenice: v obci, 570—590 m n. m. (Ch: 28. 8. 1976).
3. Kramolín u Křešína: meze při polní cestě VJV od osady, 520—540 m n. m. (Ch—Ne—Sků—S—Van: 26. 6. 1976).

4. Kramolín u Křešína: louka a okraje lesa na pravém břehu Martinického potoka SV od osady, 490 m n. m. (Bla—Ch—Ne—Sků—S—Van: 26. 6. 1976).
5. Chýstovice: výslunná stráň na levém břehu Martinického potoka u Mikešova mlýna J od obce, 480 m n. m. (Bla—Ch—Ne—Sků—S—Van: 26. 6. 1976).
6. Chýstovice: úpatí lesnatého svahu na pravém břehu Martinického potoka proti Mikešovu mlýnu J od obce, 490 m n. m. (Bla—Ch—Ne—Sků—S—Van: 26. 6. 1976).

**6458b:**

7. Chýstovice: křovinaté a skalnaté stráně a pole pod silnicí (směr Košetice) na levém břehu potoka JV od obce, 480—510 m n. m. (Ch: 26. 7. 1975).
8. Kramolín u Křešína: březina na návrší na pravém břehu Martinického potoka asi 1,5 km VSV od osady, 520—530 m n. m. (Bla—Ch—Ne—Sků—S—Van: 26. 6. 1976).
9. Kramolín u Křešína: u cesty v lese Borek VJV od osady, 520 m n. m. (Ch—Ne—Sků—S—Van: 26. 6. 1976).
10. Košetice: meze při polní cestě vedoucí do Kramolína ZSZ od obce, 480—520 m n. m. (Ch—Ne—Sků—S—Van: 26. 6. 1976).
11. Chyšná u Martinic: v osadě, 480—500 m n. m. (Bla—Ch—Ne—Sků—S—Van: 26. 6. 1976).
12. Chyšná u Martinic: křovinaté stráně v polích nad potůčkem asi 750 m V od osady, 480—490 m n. m. (Bla—Ch—Ne—Sků—S—Van: 26. 6. 1976).
13. Martinice u Onšova: lesní stráň u potůčku SSZ od obce, 480—500 m n. m. (Bla—Ch—Ne—Sků—S—Van: 26. 6. 1976).
14. Martinice u Onšova: v obci, 460—480 m n. m. (Bla—Ch—Ne—Sků—S—Van: 26. 6. 1976).
15. Martinice u Onšova: stráň na pravém břehu Martinického potoka asi 500 m J od obce, 470—480 m n. m. (Bla—Ch—Ne—Sků—S—Van: 26. 6. 1976).
16. Košetice: v obci, 520 m n. m. (Ch—Ka—Kur—Van: 21. 6. 1975; Bla—Ch—Ne—Sků—S—Van: 26. 6. 1976).
17. Martinice u Onšova: pole a meze u cesty asi 500 m S od obce, 480—500 m n. m. (Bla—Ch—Ne—Sků—S—Van: 26. 6. 1976).
18. Martinice u Onšova: stráň na levém břehu Martinického potoka při JV okraji obce, 460—470 m n. m. (Bla—Ch—Ne—Sků—S—Van: 26. 6. 1976).
19. Košetice: stráně na levém břehu potoka asi 1,5 km S od obce, 470 m n. m. (Bla—Ch—Ne—Sků—S—Van: 26. 6. 1976).
20. Košetice: úpatí lesnatého svahu na pravém břehu potoka S od obce, 450—480 m n. m. (Bla—Ch—Ne—Sků—S—Van: 26. 6. 1976).
21. Košetice: meze při polní cestě J od obce, 480—510 m n. m. (Ch—Ka—Kur—Van: 21. 6. 1975).
22. Martinice u Onšova: úpatí lesnatého svahu na levém břehu Martinického potoka JV od obce, 450—470 m n. m. (Bla—Ch—Ne—Sků—S—Van: 26. 6. 1976).
23. Onšov: okraje rybníčku při silnici (směr Košetice) asi 1,2 km JZ od obce, 470 m n. m. (Ch—Ka—Kur—Van: 21. 6. 1975).
24. Košetice: při silnici v úseku Košetice—Onšov, 450—500 m n. m. (Ch—Ka—Kur—Van: 21. 6. 1975).
25. Košetice: stráň na levém břehu potoka, lesnatý svah a louka asi 1 km JV od obce, 470—480 m n. m. (Ch—Ka—Kur—Van: 21. 6. 1975).
26. Onšov: louka na pravém břehu Martinického potoka asi 1 km JZ od obce, 450 m n. m. (Van: 21. 6. 1975).

27. Košetice: okraje rybníku při silnici (směr Křelovice) asi 1 km VJV od obce, 470 m n. m. (Ch—Ka—Kur—Van: 21. 6. 1975).
28. Onšov: výslunná stráň nad levým břehem Martinického potoka asi 500 m JZ od obce, 450—460 m n. m. (Van: 21. 6. 1975).
29. Košetice: stráně a louka na levém břehu potoka poblíž Beránkova mlýna VJV od obce, 460—470 m n. m. (Ch—Ka—Kur—Van: 21. 6. 1975).
30. Onšov: skály nad levým břehem Martinického potoka pod kostelem v obci, 450—460 m n. m. (Ch—Ka—Kur: 21. 6. 1975; Ch: 26. 7. 1975; Ch: 28. 8. 1976).
31. Onšov: lesnatý vrch Hůra (kóta 541) na pravém břehu Martinického potoka J od obce, JZ okraje lesa a přilehlé pole, 500—510 m n. m. (Ch—Ka—Kur—Van: 21. 6. 1975).
32. Onšov: v obci, 450—460 m n. m. (Ch—Ka—Kur: 21. 6. 1975; Ch: 26. 7. 1975; Ch: 28. 8. 1976).
33. Onšov: lesnatý vrch Hůra J od obce, les při S úpatí vrchu, 450 m n. m. (Van: 21. 6. 1975).
34. Onšov: lesnatý vrch Hůra J od obce, rokle s potůčkem na J svahu vrchu, 450—500 m n. m. (Ch—Ka—Kur—Van: 21. 6. 1975).
35. Košetice: les na březích potoka V od obce, 440—450 m n. m. (Ch—Ka—Kur—Van: 21. 6. 1975).
36. Košetice: les a louka na pravém břehu Martinického potoka VSV od obce, 440—450 m n. m. (Ch—Ka—Kur—Van: 21. 6. 1975).
37. Onšov: lesnatý vrch Šanořín (kóta 542) VJV od obce, mez při polní cestě, okolí lomečku, křovinaté meze v polích a pole na Z—J svazích vrchu, 470—530 m n. m. (Ch: 26. 7. 1975; Ch: 28. 8. 1976).

**6458c:**

38. Cetule u Bratřic: v osadě, 550 m n. m. (Ch—Ka—Kur—S: 28. 7. 1973).
39. Bratřice: u samot zvaných Hutě asi 1,5 km V od obce, 540 m n. m. (Ch—Ka—Kur—S: 28. 7. 1973).
40. Cetule u Bratřic: les na levém břehu Trnavy J od osady, 500—520 m n. m. (Ch—Ka—Kur—S: 28. 7. 1973).
41. Velká Chyška: borový les asi 1,5 km SZ od obce a křoviny při J okraji lesa, 540—550 m n. m. (Ch—Ka—Kur—S: 28. 7. 1973).
42. Velká Chyška: křovinaté meze v polích a pole asi 1 km SZ od obce, 540—560 m n. m. (Ch—Ka—Kur—S: 28. 7. 1973).
43. Velká Chyška: malý rybníček v lukách nedaleko hřbitova asi 1 km ZSZ od obce, 550 m n. m. (Ch—Ka—Kur—S: 28. 7. 1973).
44. Útěchovice pod Stražištěm: v osadě, 580—610 m n. m. (Ch: 28. 8. 1976).
45. Velká Chyška: u polní cesty a na poli asi 1 km SZ od obce, 570—580 m n. m. (Ch—Ka—Kur—S: 28. 7. 1973).
46. Velká Chyška: Duškův vrch (kóta 591) asi 1 km SSZ od obce, lesík a pole (Ch—Ka—Kur—S: 28. 7. 1973).
47. Velká Chyška: stráně při silnici v úseku Velká Chyška—Hrádek, 480—570 m n. m. (Ch—Ka—Kur—S: 28. 7. 1973).
48. Velká Chyška: v obci, 570 m n. m. (Ch—Ka—Kur—S: 28. 7. 1973).
49. Velká Chyška: pole při J okraji obce, 560 m n. m. (Ch—Ka—Kur—S: 28. 7. 1973).

**6458d:**

50. Hořepník: lesnatý svah Přední žlab SZ od obce, stráně při polní cestě na úpatí lesnaté stráně, břehy potoka, louka při potoce, pole, 450—480 m n. m. (Ch—Kuč: 16. 6. 1974).
51. Hořepník: skalnaté stráně pod silnicí na levém břehu Trnavy při JZ okraji obce, 450 m n. m. (Ch—Van: 25. 6. 1976; Ch: 28. 8. 1976).

52. Hořepník: v obci, 450—470 m n. m. [Ch—Van: 25. 6. 1976].
53. Vítovice u Hořepníku: v osadě, 450 m n. m. [Ch—Van: 25. 6. 1976].
54. Vítovice u Hořepníku: meze v polích na návrší asi 750 m JV od osady, 450—480 m n. m. [Ch—Van: 25. 6. 1976].
55. Arneštovice: v obci, 490—500 m n. m. [Ch—Ka—Kur—S—Van: 8. 6. 1974].
56. Mašovice u Ůtěchovic: okraj lesa, pastviny, stráňky a lesíky SZ od osady, 500—550 m n. m. [Ch—Van: 25. 6. 1976].
57. Hořepník: stráňky při silnici v úseku Hořepník—Arneštovice, 460—500 m n. m. [Ch: 28. 8. 1976].
58. Arneštovice: meze v polích a pole při V okraji obce, 480—500 m n. m. [Ch—Ka—Kur—S—Van: 8. 6. 1974].
59. Arneštovice: stráňky nad potůčkem JV od obce, 440—480 m n. m. [Ch—Ka—Kur—S—Van: 8. 6. 1974].
60. Arneštovice: louky na levém břehu Trnavy a lesní okraj od ústí potůčku JV od obce až k Arneštovickému mlýnu, 440 m n. m. [Ch—Ka—Kur—S—Van: 8. 6. 1974].
61. Mašovice u Ůtěchovic: lesnatý Mašovický vrch (kóta 610) SV od osady, 550—610 m n. m. [Ch—Ka—Kur—S—Van: 8. 6. 1974].
62. Arneštovice: Arneštovický mlýn, 440 m n. m. [Ch—Ka—Kur—S—Van: 8. 6. 1974].
63. Arneštovice: louka a skalnatá stráň na pravém břehu Trnavy proti Arneštovickému mlýnu, 440—450 m n. m. [Ch—Ka—Kur—S—Van: 8. 6. 1974].
64. Arneštovice: borový les na pravém břehu Trnavy proti Arneštovickému mlýnu, 440—470 m n. m. [Ch—Ka—Kur—S—Van: 8. 6. 1974].
65. Hořepník: les, křovinatá stráň a louka na pravém břehu Trnavy asi 3 km VSV od obce, 430—450 m n. m. [Ch—Ka—Kur—S—Van: 8. 6. 1974].
66. Hořepník: les Bělá na levém břehu potoka asi 3 km VSV od obce, 450—530 m n. m., v lese a při potoce [Ch—Ka—Kur—S—Van: 8. 6. 1974].
67. Rovná u Hořepníku: les při potůčku na pravém břehu Trnavy asi 1,5 km VSV od osady, 430—500 m n. m. [Ch—Ka—Kur—S—Van: 8. 6. 1974].
68. Rovná u Hořepníku: cesta při okraji lesa V od kóty 521 V od osady, 520 m n. m. [Ch—Ka—Kur—S—Van: 8. 6. 1974].
69. Rovná u Hořepníku: louka a okraj lesa při cestě na levém břehu potoka V od osady, 460 m n. m. [Ch—Ka—Kur—S—Van: 8. 6. 1974].
- 6556a:**
70. Pacov: pastviny na návrší asi 1 km J od obce, 550—570 m n. m. [Ch—Ka—Kur—R: 26. 7. 1973].
71. Pacov: v obci, 530—600 m n. m. [Ch—Ka—Kur—R: 26.—27. 7. 1973; Ch—Ne—Skú—S—Van: 27. 6. 1976].
72. Pacov: při potůčku v lese S od železniční trati asi 2 km J od obce, 520 m n. m. [Ch—Ka—Kur—R: 26. 7. 1973].
73. Pacov: Trubárný rybník asi 2,5 km S od obce, břehy rybníka, 550 m n. m. [Ka—Kur—S: 27. 7. 1973].
74. Pacov: stráňky při silnici v úseku Pacov—Hrádek, 530—580 m n. m. [Ch—Ka—Kur—S: 28. 7. 1973].
75. Pacov: mez a pole při polní cestě asi 750 m SV od obce, 560 m n. m. [Ch—Kur—S: 29. 7. 1973].
76. Pacov: pole mezi Trubárním rybníkem a lesem S od obce, 550 m n. m. [Ka—Kur—S: 27. 7. 1973].
77. Pacov: J okraj lesa na pravém břehu Trnavy asi 3 km S od obce, 530—550 m n. m. [Ka—Kur—S: 27. 7. 1973].
78. Pacov: stráň S od železniční trati ZJZ od nádraží Pacov, 520 m n. m. [Ch—Ka—Kur—R: 26. 7. 1973].
79. Hrádek u Roučkovice: les na pravém břehu Trnavy SZ od osady, 490—530 m n. m. [Ch—Ka—Kur—S: 28. 7. 1973].
80. Pacov: železniční nádraží Pacov a jeho blízké okolí, 510 m n. m. [Ch—Ka—Kur—R: 26. 7. 1973; Ch—Ne—Skú—S—Van: 27. 6. 1976].
81. Pacov: les asi 2 km SV od obce, J okraj, 550 m n. m. [Ch—Kur—S: 29. 7. 1973].
82. Pacov: stráňky při silnici v úseku Pacov—Roučkovice, 560—570 m n. m. [Ch—Kur—S: 29. 7. 1973; Ch—Ka—Kur—R—S—Van: 9. 6. 1974; Ch—Ka—Kur—Van: 21. 6. 1975].
83. Hrádek u Roučkovice: v osadě, 540 m n. m. [Ch—Ka—Kur—S: 28. 7. 1973].
84. Pacov: J část lesa asi 2 km SV od obce, 530—550 m n. m. [Ch—Kur—S: 29. 7. 1973].
85. Roučkovice: les při silnici asi 750 m Z od obce, 550—570 m n. m. [Ch—Kur—S: 29. 7. 1973].
86. Pacov: stráňky, skalky a pole na levém břehu Kejtovského potoka VJV—JV od obce, 500 m n. m. [Ch—Ka—Kur—R—S—Van: 9. 6. 1974].
87. Roučkovice: pole asi 1 km ZJZ od obce, 540—550 m n. m. [Ch—Kur—S: 29. 7. 1973].
88. Hrádek u Roučkovice: příkrý lesnatý svah na levém břehu Trnavy v zákrutu řeky SV od osady, 480—500 m n. m. [Ch—Ka—Kur—S: 28. 7. 1973].
89. Hrádek u Roučkovice: lesnatý svah na pravém břehu Trnavy (J od silničního mostu) V od osady, 480—490 m n. m. [Ch—Ka—Kur—S: 28. 7. 1973].
90. Roučkovice: rybníček při Z okraji obce, břehy, 540 m n. m. [Ch—Ka—Kur—R—S—Van: 9. 6. 1974].
91. Roučkovice: křovinatý kaz v polích asi 500 m JZ od obce, 520 m n. m. [Ch—Kur—S: 29. 7. 1973].
92. Roučkovice: v obci, 530—550 m n. m. [Ch—Ka—Kur—R—S—Van: 9. 6. 1974].
93. Roučkovice: louky a křoviny na levém břehu Novodvorského potoka J od obce, 480 m n. m. [Ch—Ka—Kur—R—S—Van: 9. 6. 1974].
94. Roučkovice: křovinatý kaz v polích asi 500 m JJV od obce, 530 m n. m. [Ch—Ka—Kur—R—S—Van: 9. 6. 1974].
95. Roučkovice: stráňky při silnici v úseku Roučkovice—Samšín, 520—560 m n. m. [Ch—Ka—Kur—S—Van: 8. 6. 1974; Ch—Ka—Kur—Van: 21. 6. 1975].
96. Roučkovice: skalnatá křovinatá stráň a přilehlé pole na levém břehu Novodvorského potoka JJV od obce, 490 m n. m. [Ch—Ka—Kur—R—S—Van: 9. 6. 1974].
97. Roučkovice: okraj lesa asi 1 km SV od obce, 510 m n. m. [Ch—Ka—Kur—Van: 21. 6. 1975].
98. Samšín: v obci, 510—520 m n. m. [Ch—Ka—Kur—S—Van: 8. 6. 1974].
99. Samšín: pravý břeh Trnavy S—SV od obce, louky, polní cesta, křovinatý a lesnatý břeh, 460 m n. m. [Ch—Ka—Kur—Van: 21. 6. 1975].
100. Samšín: při cestě V od obce, 480—510 m n. m. [Ch—Ka—Kur—S—Van: 8. 6. 1974].
101. Samšín: při silnici v lese asi 1 km SV od obce, 470—490 m n. m. [Ch: 28. 8. 1976].
102. Samšín: levý břeh Novodvorského potoka VSV od obce, úpatí lesnatého svahu a pole, 460 m n. m. [Ch—Ka—Kur—S—Van: 8. 6. 1974].
- 6556b:**
103. Březina u Hořepníku: při silnici směr Pacov asi 500 m Z od osady, příkopy, pole a rybníček, 460—480 m n. m. [Ch—Ka—Kur—Van: 21. 6. 1975].

104. Březina u Hořepníku: lesnatý svah na pravém břehu Trnavy poblíže lomu JZ od osady, 460 m n. m. (Ch—Ka—Kur—S—Van: 8. 6. 1974; Ch: 28. 8. 1976).
105. Litochošť u Útěchoviček: louka, strážky při potůčku a meze při silnici ZSZ od osady, 550 m n. m. (Van: 22. 6. 1975; Ch—Van: 25. 6. 1976).
106. Březina u Hořepníku: v osadě, 460—480 m n. m. (Ch—Ka—Kur—Van: 21. 6. 1975; Ch: 28. 8. 1976).
107. Březina u Hořepníku: louky a lískové křoviny při okraji lesa na pravém břehu Trnavy J od osady, 460 m n. m. (Ch—Ka—Kur—S—Van: 8. 6. 1974).
108. Útěchovičky: louky, strážky a les při potoce v úseku od silničního mostu JZ od obce (silnice směr Litochošť—Zahrádka) až k silniční kótě 507 S od obce, 500—550 m n. m. (Ch—Kur: 22. 6. 1975; Ch—Van: 25. 6. 1976).
109. Litochošť u Útěchoviček: v osadě, 550—570 m n. m. (Van: 22. 6. 1975; Ch—Van: 25. 6. 1976).
110. Bořetice: při polní cestě Bořetice—Březina, 460—500 m n. m. (Ch—Ka—Kur—S—Van: 8. 6. 1974).
111. Bořetice: v obci, 500—510 m n. m. (Ch—Ka—Kur—S—Van: 8. 6. 1974).
112. Útěchovice: při silnici v úseku Útěchovice — silniční kóta 507 ZJZ od obce, meze a pole, 507—540 m n. m. (Ch—Van: 25. 6. 1976).
113. Bořetice: louky při potoce V od obce, 470 m n. m. (Ch—Ka—Kur—S—Van: 8. 6. 1974).
114. Útěchovice: v obci, 530—540 m n. m. (Ch—Van: 25. 6. 1976).
115. Mašovice u Útěchovic: okraj lesa a pastvina při polní cestě Z od osady, 540—560 m n. m. (Ch—Ka—Kur—S—Van: 8. 6. 1974).
116. Mašovice u Útěchovic: les JJZ od osady, 510—580 m n. m. (Ch—Van: 25. 6. 1976).
117. Mašovice u Útěchovic: v osadě, 560—580 m n. m. (Ch—Ka—Kur—S—Van: 8. 6. 1974).
118. Mašovice u Útěchovic: křovinaté meze v polích asi 500 m J od osady, 550—570 m n. m. (Ch—Van: 25. 6. 1976).
119. Útěchovice: při silnici směr Milotičky V od obce, 540—580 m n. m. (Ch—Van: 25. 6. 1976).
120. Útěchovice: louky a meze při potůčku asi 1,5 km SV od obce, 540—580 m n. m. (Ch—Van: 25. 6. 1976).
- 6556c:**
121. Pacov: okraj lesa nad železniční tratí asi 2,5 km J od obce, 520 m n. m. (Ch—Ka—Kur—R: 26. 7. 1973).
122. Leskovice: les (kóta 617) SSZ od obce, 550—617 m n. m. (Ch—Kur: 22. 6. 1975).
123. Leskovice: les a louky při potůčku v úseku SZ—S od obce, 550—610 m n. m. (Ch—Kur: 22. 6. 1975).
124. Leskovice: železniční nádraží a jeho blízké okolí, 625 m n. m. (Ch—Kur: 22. 6. 1975).
125. Leskovice: louky a křoviny při potoku asi 1 km S od obce, 580—590 m n. m. (Van: 22. 6. 1975).
126. Leskovice: louky SV od železničního nádraží, 610 m n. m. (Van: 22. 6. 1975).
127. Leskovice: rybníky při S okraji obce, břehy, 600 m n. m. (Van: 22. 6. 1975).
- 6556d:**
128. Leskovice: les Z od silnice Leskovice—Litochošť, 600 m n. m. (Van: 22. 6. 1975).
129. Leskovice: při silnici v úseku Leskovice—Litochošť, 570—610 m n. m. (Van: 22. 6. 1975).

130. Nová Cerekev: louky a lomeček v polích asi 500 m Z od železničního nádraží, 570—580 m n. m. (Ch—Ne—Sků—S—Van: 27. 6. 1976).
131. Nová Cerekev: v obci, 550—560 m n. m. (Ch—Ne—Sků—S—Van: 27. 6. 1976).
132. Nová Cerekev: železniční nádraží a blízké okolí, 570 m n. m. (Ch—Ne—Sků—S—Van: 27. 6. 1976).
133. Nová Cerekev: židovský hřbitov při SV okraji obce, 550 m n. m. (Ch—Ne—Sků—S—Van: 27. 6. 1976).
134. Nová Cerekev: louky, pole a úpatí lesnatého svahu na pravém břehu Cereckického potoka J—VSV od obce, 550 m n. m. (Ch—Ne—Sků—S: 27. 6. 1976).
135. Nová Cerekev: travnatá strážka při polní cestě na levém břehu Cereckického potoka SV od obce, 550 m n. m. (Ch—Ne—Sků—S: 27. 6. 1976).

#### Seznam druhů

Lokality, na kterých byly nalezeny jednotlivé druhy rostlin jsou uváděny čísla, která odpovídají číslům v seznamu lokalit. Doklady k nalezeným druhům jsou uloženy v soukromých herbáriích členů pracovního kolektivu. Některé položky byly revidovány V. Skalickým, rod *Alchemilla* byl určen A. Plockem. Jména rostlin uváděná v příspěvku jsou podle Rothmalerova et al. [1972]. V následujícím seznamu jsou uvedeny jen druhy, které jsou pro studované území významnější.

U druhů, ve studovaném území hojněji rozšířených, neuvádíme jednotlivé jejich lokality, ale zařadili jsme nalezené druhy jen do základních polí sítě pro mapování v ČSR (Slavík 1971).

Druhy, u nichž jsme zaznamenali výskyt v poli 6456: *Achillea millefolium* L. s. l., *Aegopodium podagraria* L., *Agropyron repens* (L.) P. B., *Agrostis tenuis* Sibth., *Alnus glutinosa* (L.) Gaertn., *Alopecurus pratensis* L., *Angelica sylvestris* L., *Anthoxanthum odoratum* L., *Anthriscus sylvestris* (L.) Hoffm., *Artemisia vulgaris* L., *Athyrium filix-femina* (L.) Roth, *Atriplex patula* L., *Betula pendula* Roth, *Calamagrostis epigejos* (L.) Roth, *Caltha palustris* L., *Campanula patula* L., *C. rotundifolia* L., *Capsella bursa-pastoris* (L.) Med., *Centaurea cyanus* L., *C. jacea* L., *Chenopodium album* L., *Cirsium arvense* (L.) Scop., *C. palustre* (L.) Scop., *C. vulgare* (Savi) Ten., *Convolvulus arvensis* L., *Dactylis glomerata* L., *Deschampsia cespitosa* (L.) P. B., *D. flexuosa* (L.) P. B., *Epilobium angustifolium* L., *Equisetum arvense* L., *Fallopia convolvulus* (L.) Á. Löve, *Filipendula ulmaria* (L.) Maxim, subsp. *ulmaria*, *Fragaria vesca* L., *Frangula alnus* Mill., *Fraxinus excelsior* L., *Galium aparine* L., *G. mollugo* L., *Hieracium pilosella* L., *H. sylvaticum* (L.) L., *Holcus lanatus* L., *Juncus articulatus* L. em. Richter, *J. bufonius* L., *J. effusus* L., *Knautia arvensis* (L.) Coulter, *Larix decidua* Mill., *Lathyrus pratensis* L., *Lemna minor* L., *Leontodon autumnalis* L., *Leucanthemum vulgare* Lamk., *Linaria vulgaris* Mill., *Lupinus polyphyllus* Lindl., *Lychnis flos-cuculi* L., *Lycopus europaeus* L., *Molinia caerulea* (L.) Moench, *Mycetis muralis* (L.) Dum., *Nardus stricta* L., *Picea abies* (L.) Karsten, *Pimpinella saxifraga* L., *Pinus sylvestris* L., *Plantago major* L., *Poa annua* L., *P. pratensis* L., *Populus tremula* L., *Potentilla erecta* (L.) Rauschel, *Prunella vulgaris* L., *Ranunculus acris* L., *R. flammula* L., *R. repens* L., *Rubus idaeus* L., *Rumex acetosa* L., *R. acetosella* L., *Sambucus nigra* L., *S. racemosa* L., *Scirpus sylvaticus* L., *Scleranthus annuus* L., *Silene alba* (Mill.) E. H. L. Krause, *Tanacetum vulgare* L., *Taraxacum officinale* Wiggers, *Thymus pulegioides* L., *Trifolium hybridum* L., *T. pratense* L., *T. repens* L., *Tripleurospermum maritimum* (L.) Koch, *Tussilago farfara* L., *Urtica dioica* L., *Vaccinium myrtillus* L., *Veronica beccabunga* L., *V. chamaedrys* L., *V. officinalis* L., *V. persica* Poir.

Druhy, u nichž jsme zaznamenali výskyt v poli 6556:  
*Achillea millefolium* L. s. l., *Aegopodium podagraria* L., *Agropyron repens* (L.) P. B., *Agrostis tenuis* Sibth., *Ainus glutinosa* (L.) Gaertn., *Alopecurus pratensis* L., *Angelica sylvestris* L., *Anthoxanthum odoratum* L., *Anthriscus sylvestris* (L.) Hoffm., *Artemisia vulgaris* L., *Athyrium filix-femina* (L.) Roth, *Atriplex patula* L., *Belula pendula* Roth, *Calamagrostis epigejos* (L.) Roth, *Caltha palustris* L., *Campanula patula* L., *C. rotundifolia* L., *Capsella bursa-pastoris* (L.) Mœd., *Centaurea cyanus* L., *C. jacea* L., *Chenopodium album* L., *Cirsium arvense* (L.) Scop., *C. palustre* (L.) Scop., *C. vulgare* (Savi) Ten., *Convolvulus arvensis* L., *Dactylis glomerata* L., *Deschampsia cespitosa* (L.) P. B., *D. flexuosa* (L.) P. B., *Epilobium angustifolium* L., *Equisetum arvense* L., *Fallopia convolvulus* (L.) Á. Löve, *Filipendula ulmaria* (L.) Maxim. subsp. *ulmaria*, *Fragaria vesca* L., *Frangula alnus* Mill., *Galium aparine* L., *G. mollugo* L., *Hieracium lachenalii* C. C. Gmelin, *H. pilosella* L., *H. sylvaticum* (L.) L., *Holcus lanatus* L., *Juncus articulatus* L. em Richter, *J. bufonius* L., *J. effusus* L., *Knautia arvensis* (L.) Coulter, *Larix decidua* Mill., *Lathyrus pratensis* L., *Lemna minor* L., *Leontodon autumnalis* L., *Leucanthemum vulgare* Lamk., *Linaria vulgaris* Mill., *Linum usitatissimum* L., *Lupinus polyphyllus* Lindl., *Lychnis flos-cuculi* L., *Lycopodium europaeum* L., *Molinia caerulea* (L.) Moench, *Mycelis muralis* (L.) Dum., *Nardus stricta* L., *Picea abies* (L.) Karsten, *Pimpinella saxifraga* L., *Pinus sylvestris* L., *Plantago major* L., *Poa annua* L., *P. pratensis* L., *Polygonum hydropiper* L., *Populus tremula* L., *Potentilla erecta* (L.) Rauschel, *Prunella vulgaris* L., *Ranunculus acris* L., *R. flammula* L., *R. repens* L., *Raphanus raphanistrum* L., *Rubus ideaus* L., *Rumex acetosa* L., *R. acetosella* L., *Sambucus nigra* L., *S. racemosa* L., *Scirpus sylvaticus* L., *Scleranthus annuus* L., *Silene alba* (Mill.) E. H. L. Krause, *Tanacetum vulgare* L., *Taraxacum officinale* Wiggers, *Thymus pulegioides* L., *Trifolium hybridum* L., *T. pratense* L., *T. repens* L., *Tripleurospermum maritimum* (L.) Koch, *Tussilago farfara* L., *Urtica dioica* L., *Vaccinium myrtillus* L., *Veronica beccabunga* L., *V. chamaedrys* L., *V. officinalis* L., *V. persica* Poiret.  
*Abies alba* Mill.: 34, 61, 123.  
*Acer platanoides* L.: 127.  
*Acer pseudo-platanus* L.: 35, 38, 55, 117.  
*Achillea ptarmica* L.: 4, 130, 134.  
*Acinos arvensis* (Lamk.) Dandy [= *Calamintha acinos* (L.) Clairv.]: 30, 52, 124.  
*Acorus calamus* L.: 23.  
*Actaea spicata* L.: 34, 42, 61, 65, 99, 104, 107, 121.  
*Adoxa moschatellina* L.: 34, 35, 65, 99, 107.  
*Aesculus hippocastanum* L.: 48.  
*Agrimonia eupatoria* L. subsp. *eupatoria*: 37 [det. V. Skalický].  
*Agropyron caninum* (L.) P. B.: 79, 88, 120.  
*Ajuga genevensis* L.: 7, 13, 14, 15, 21, 30, 58, 59, 60, 66, 82, 86, 95, 100, 105.  
*Ajuga reptans* L.: 33, 34, 35, 60, 67, 107, 108, 122, 123.  
*Alchemilla glaucescens* Wallr. emend. Sam.: 21, 26, 28, 130.  
*Alchemilla subcrenata* Buser: 105 [det. A. Plocek].  
*Alchemilla xanthochlora* Rothm.: 112, 130 [det. A. Plocek].  
*Alisma plantago-aquatica* L.: 22, 43, 52, 73, 93, 96, 131.  
*Alliaria petiolata* (M. Bieb.) Cavara et Grande: 107.  
*Ainus incana* (L.) Moench: 20, 27, 72, 99, 103, 107, 127, 134.  
*Alopecurus aequalis* Sobol.: 23, 71, 107, 117, 130, 131.  
*Alyssum alyssoides* (L.) L.: 51, 124.  
*Anagallis arvensis* L.: 11, 17, 70, 75, 87, 99, 118.  
*Anchusa arvensis* (L.) M. Bieb. [= *Lycopsis arvensis* L.]: 17, 25, 37, 45, 50, 58, 59, 70, 75, 96, 99, 102, 103, 109, 110, 112, 118, 131, 134.

*Anemone nemorosa* L.: 4, 33, 35, 46, 65, 69, 99, 102, 107, 108, 120, 121.  
*Anethum graveolens* L.: 71.  
*Antennaria dioica* (L.) Gaertn.: 20, 41, 46, 63, 64, 102, 121.  
*Anthemis arvensis* L.: 25, 59, 86, 94, 96, 99, 118.  
*Anthemis cotula* L.: 38, 48.  
*Anthyllis vulneraria* L.: 5, 7, 12, 14, 17, 18, 21, 25, 29, 30, 37, 39, 42, 46, 50, 54, 55, 56, 58, 70, 75, 78, 81, 82, 86, 100, 105, 106, 109, 114, 124, 130, 131, 135.  
*Apera spica-venti* (L.) P. B.: 21, 71, 75, 99, 125.  
*Aphanes arvensis* L.: 93, 128.  
*Aquilegia vulgaris* L.: 133.  
*Arabidopsis thaliana* (L.) Heynh.: 87.  
*Arabis glabra* (L.) Bernh. [= *Turrilis glabra* L.]: 3, 22, 41, 46, 47, 65, 68, 81, 86, 91, 93, 96, 100, 102, 105, 107, 109, 112, 130.  
*Arabis hirsuta* L.: 50, 96.  
*Arctium minus* agg.: 14, 55, 71.  
*Arctium tomentosum* Mill.: 2, 20, 24, 30, 32, 38, 39, 44, 45, 70, 71, 74, 106, 109, 114, 129, 131.  
*Arenaria serpyllifolia* L.: 124, 131.  
*Armeria maritima* (Mill.) Willd. subsp. *elongata* (Hoffm.) G. Bonnier: 57, 59, 75, 82.  
*Armoracia rusticana* G. M. Sch.: 11, 16, 24, 32, 38, 48, 52, 70, 71, 86, 111.  
*Arrhenatherum elatius* (L.) J. et C. Presl: 10, 12, 20, 22, 25, 28, 46, 54, 55, 75, 78, 86, 90, 95, 105, 118, 124, 131.  
*Artemisia absinthium* L.: 1, 14, 30, 32, 37, 48, 82, 92, 96.  
*Artemisia scoparia* W. et K.: 30, 51, 52 [kamenné schodiště domu čp. 64].  
*Aruncus sylvestris* Kostel.: 34, 67, 99, 104, 107.  
*Asarum europaeum* L.: 34, 40, 41, 46, 61, 65, 66, 84, 88, 91, 94, 99, 102, 104, 107, 121, 125.  
*Asplenium ruta-muraria* L.: 71.  
*Asplenium septentrionale* (L.) Hoffm.: 30, 86, 93, 96, 100, 102, 106.  
*Astragalus glycyphyllos* L.: 17, 46, 61, 65, 66, 68, 78, 112, 115, 118, 121, 129, 132.  
*Avenochloa pubescens* (Huds.) Holub: 135.  
*Ballota nigra* L.: 1, 2, 11, 14, 16, 24, 25, 27, 32, 44, 48, 52, 53, 55, 59, 71, 80, 83, 92, 101, 106, 109, 111, 114, 117, 131.  
*Barbarea vulgaris* R. Br.: 14, 65, 86.  
*Bellis perennis* L.: 1, 11, 14, 16, 29, 38, 44, 48, 52, 55, 59, 71, 98, 102, 107, 111, 114, 115, 117, 122, 131.  
*Berberis vulgaris* L.: 101.  
*Bidens tripartita* L.: 14, 38, 43, 109, 114, 127, 131.  
*Brachypodium pinnatum* (L.) P. B.: 29, 60, 135.  
*Briza media* L.: 7, 12, 21, 22, 29, 42, 46, 50, 58, 59, 75, 78, 82, 86, 88, 105, 107, 124.  
*Bromus erectus* Huds.: 95, 132.  
*Bromus mollis* L.: 60, 102, 110, 113.  
*Bromus tectorum* L.: 51.  
*Bryonia alba* L.: 39, 42, 71.  
*Calamagrostis arundinacea* (L.) Roth: 35, 40, 64, 67, 79, 85, 89, 99, 102, 105, 107, 121, 123.  
*Calamagrostis villosa* (Chaix) J. F. Gmelin: 122, 123.  
*Calluna vulgaris* (L.) Hull: 7, 12, 29, 37, 46, 58, 59, 60, 66, 99, 100, 108, 115, 116, 121, 122, 125, 135.  
*Calystegia pulchra* Brummitt et Heywood: 71.  
*Campanula persicifolia* L.: 41, 46, 65, 66, 78, 81, 89, 91, 94, 99, 115, 121.  
*Campanula rapunculoides* L.: 21, 32, 38, 39, 52, 71, 75, 81, 86, 109, 111.

*Campanula trachelium* L.: 14, 32, 46, 48, 52, 60, 71, 81, 95, 103, 104, 106, 114, 117, 131.  
*Cardamine amara* L.: 43, 65, 99, 108, 123.  
*Cardamine pratensis* L.: 26, 107, 120, 126.  
*Cardaria draba* (L.) Desv.: 131, 132.  
*Carduus acanthoides* L.: 2, 11, 14, 30, 32, 37, 47, 48, 51, 52, 71, 106, 121, 131, 132.  
*Carduus crispus* L.: 17, 47, 71, 80, 86, 93, 96, 101, 104, 106.

Sborník 10

*Carex brizoides* L.: 22, 29, 35, 72, 93, 96, 100, 102.  
*Carex canescens* L.: 4, 27, 29, 69, 99, 107, 108, 113, 123, 125.  
*Carex caryophylla* Latourr.: 5, 21, 22, 29, 82.  
*Carex diandra* Schrank: 113.  
*Carex digitata* L.: 34, 61.  
*Carex disticha* Huds.: 60.  
*Carex echinata* Murray: 13, 26, 27, 29, 108, 113, 120, 123, 125.  
*Carex elongata* L.: 4, 22, 27, 69.  
*Carex gracilis* Curt.: 131.  
*Carex hirta* L.: 8, 13, 20, 22, 23, 25, 35, 55, 59, 60, 75, 78, 90, 91, 93, 102, 107, 108, 121, 125, 126, 127, 130, 131.  
*Carex leporina* L.: 4, 26, 29, 31, 59, 60, 69, 93, 99, 108, 119, 120, 122, 126, 128.  
*Carex muricata* agg.: 55, 65, 82, 105, 108, 117, 131.  
*Carex nigra* (L.) Reichard: 4, 13, 26, 27, 29.  
*Carex pallescens* L.: 4, 26, 66, 69, 107, 108, 115, 116, 120, 123, 125.  
*Carex panicea* L.: 4, 8, 13, 26, 27, 29, 56, 107, 108, 113, 115, 120, 123, 125, 126.  
*Carex pilulifera* L.: 26, 35, 41, 66, 99, 102, 107, 108, 115, 116, 121, 122, 123, 125.  
*Carex remota* L.: 34, 35, 69, 122, 123.  
*Carex rostrata* Stokes: 13, 23, 27, 99, 107, 113, 120, 123.  
*Carex sylvatica* Huds.: 123.  
*Carex vesicaria* L.: 4, 13, 22, 23, 27, 29, 60, 69, 99, 107, 108, 123.  
*Carex vulpina* L.: 52 (louka na levém břehu Trnavy při okraji obce).  
*Carlina acaulis* L.: 5, 7, 12, 13, 21, 22, 25, 28, 29, 31, 37, 41, 46, 47, 59, 64, 75, 78, 81, 86, 88, 89, 94, 100, 102, 112, 115, 124, 130, 131, 132.  
*Carlina vulgaris* L.: 14, 54, 67, 115, 121.  
*Carpinus betulus* L.: 91.  
*Carum carvi* L.: 14, 16, 29, 38, 48, 52, 55, 71, 82, 98, 107, 109, 111, 117, 124, 126, 131, 132.  
*Centaurea scabiosa* L.: 3, 7, 10, 12, 14, 17, 18, 24, 32, 37, 42, 46, 47, 48, 50, 51, 54, 56, 57, 58, 64, 67, 70, 71, 74, 75, 78, 81, 82, 85, 86, 91, 95, 100, 101, 103, 105, 106, 112, 115, 117, 119, 129, 131, 132, 135.  
*Centaurea stoebe* L.: 30, 32, 37, 106.  
*Centaureum erythraea* Rafn. subsp. *erythraea* [Syn.: *C. minus* auct., *C. umbellatum* Gilib.]: 9.  
*Cerastium arvense* L.: 29, 50, 55, 58, 59, 75, 86, 94, 115.  
*Chaenarrhinum minus* (L.) Lange: 47, 80, 124.  
*Chaerophyllum aromaticum* L.: 1, 2, 7, 11, 13, 16, 22, 24, 32, 35, 38, 44, 46, 47, 52, 53, 55, 64, 65, 71, 74, 83, 86, 89, 91, 93, 94, 95, 96, 104, 106, 110, 111, 114, 115, 117, 118, 120, 126, 131.  
*Chaerophyllum hirsutum* L.: 6, 20, 29, 34, 35, 41, 50, 65, 67, 69, 79, 86, 96, 99, 102, 107, 108, 115, 120, 121, 123, 134.  
*Chaerophyllum temulum* L.: 16, 61.  
*Chelidonium majus* L.: 1, 6, 14, 20, 22, 32, 35, 47, 50, 52, 61, 62, 63, 65, 71, 86, 89, 94, 96, 99, 104, 106, 107, 109, 110, 114, 117, 131.  
*Chenopodium bonus-henricus* L.: 1, 2, 11, 14, 16, 27, 29, 32, 44, 48, 52, 55, 80, 98, 106, 109, 111, 114, 117, 124, 131.

*Chenopodium glaucum* L.: 38, 49, 71, 94, 109, 131.  
*Chenopodium rubrum* L.: 2, 38, 71, 109, 131.  
*Chrysosplenium alternifolium* L.: 34, 35, 67, 99, 122, 123.  
*Cichorium intybus* L.: 32, 37, 71, 80.  
*Cirsium oleraceum* (L.) Scop.: 4, 7, 22, 26, 29, 32, 35, 36, 52, 59, 60, 65, 72, 86, 89, 93, 99, 102, 107.  
*Clinopodium vulgare* L. [= *Calamintha clinopodium* Spenn.]: 37, 42, 46, 61, 65, 81, 91, 93, 94, 102, 117, 121.  
*Conium maculatum* L.: 131.  
*Convallaria majalis* L.: 36, 41, 65, 67, 99, 104, 107, 133.  
*Conyza canadensis* (L.) Cronquist [= *Erigeron canadensis* L.]: 14, 16, 37, 48, 52, 71.  
*Cornus sanguinea* L.: 37, 61, 65.  
*Coronilla varia* L.: 3, 5, 11, 12, 14, 18, 30, 32, 41, 42, 47, 50, 51, 54, 71, 74, 75, 81, 82, 83, 95, 101, 103, 112, 131, 132.  
*Corylus avellana* L.: 4, 22, 24, 33, 37, 41, 42, 46, 55, 60, 61, 63, 64, 65, 67, 71, 73, 74, 77, 81, 85, 91, 93, 94, 96, 97, 99, 102, 104, 107, 108, 115, 118, 125.  
*Crepis biennis* L.: 8, 24, 71, 86, 102, 131.  
*Crepis capillaris* (L.) Wallr.: 14, 78.  
*Crepis paludosa* (L.) Moench: 4, 25, 35, 36, 69, 72, 99, 108, 115, 120, 123, 125.  
*Cuscuta epithimum* (L.) L.: 42.  
*Cuscuta europaea* L.: 73, 91.  
*Cynosurus cristatus* L.: 19, 21, 29, 46, 115, 126, 130.  
*Cystopteris fragilis* (L.) Bernh.: 62, 93, 103 (most přes Trnavu), 114.  
*Dactylorhiza majalis* (Rchb.) Hunt et Summerhayes: 4, 26, 50, 69, 107, 108, 120, 123, 125.  
*Danthonia decumbens* (L.) Lamk. et DC.: 18, 29, 46, 78, 125.  
*Daphne mezereum* L.: 99.  
*Daucus carota* L.: 3, 7, 11, 14, 19, 24, 25, 29, 30, 32, 42, 46, 51, 71, 75, 86, 88, 106, 114, 124, 130, 131, 132.  
*Descurainia sophia* (L.) Webb ex Prantl: 32, 50, 52, 53, 80, 82, 111, 114, 131.  
*Dianthus deltoides* L.: 3, 5, 7, 12, 14, 19, 21, 22, 29, 37, 42, 46, 55, 60, 75, 78, 80, 81, 88, 95, 108, 112, 114, 130, 131.  
*Dipsacus sylvestris* Huds.: 106, 131.  
*Dryopteris carthusiana* (Vill.) H.-P. Fuchs: 33, 35, 36, 59, 69, 79.  
*Dryopteris dilatata* (Hoffm.) A. Gray: 29, 34, 35, 67.  
*Echinops sphaerocephalus* L.: 80, 106, 114.  
*Echium vulgare* L.: 3, 5, 7, 12, 14, 17, 19, 22, 24, 28, 29, 30, 31, 32, 37, 46, 47, 50, 51, 54, 55, 58, 59, 63, 71, 75, 82, 85, 86, 106, 108, 112, 115, 119, 124, 131, 132.  
*Eleocharis palustris* (L.) R. et Sch. subsp. *vulgaris* S. M. Walters: 22, 27, 29, 43, 125, 127.  
*Elodea canadensis* L. C. Richard: 60.  
*Epilobium adenocaulon* Hausskn.: 71, 131.  
*Epilobium collinum* S. G. Gmelin: 63, 121.  
*Epilobium hirsutum* L.: 111, 127.  
*Epilobium montanum* L.: 1, 34, 41, 46, 52, 56, 105, 122, 123.  
*Epilobium palustre* L.: 27.  
*Epilobium roseum* Schreber: 71, 109.  
*Epipactis helleborine* (L.) Grantz: 41, 46, 47, 67, 77, 84, 99, 121, 122, 123.  
*Equisetum fluviatile* L. em. Ehrh.: 27, 43, 65, 69, 100, 102, 113.  
*Equisetum palustre* L.: 26, 29, 69, 107, 108, 113, 123.  
*Equisetum sylvaticum* L.: 20, 29, 63, 65, 66, 67, 99, 107, 108, 120, 122, 123, 125.  
*Erigeron acris* L.: 12, 18, 78, 82, 124.  
*Eriophorum angustifolium* Honck.: 4, 23, 27, 99, 107, 108, 120, 125.  
*Eriophorum latifolium* Hoppe: 108.

*Erodium cicutarium* (L.) L'Hér.: 7, 17, 25, 42, 50, 55, 59, 76, 87, 94, 96, 110, 114.  
*Erysimum durum* J. et C. Presl: 132.  
*Euonymus europaea* L.: 14, 93, 94, 96, 99, 100, 102, 104, 118, 120.  
*Euphorbia cyparissias* L.: 3, 5, 7, 10, 12, 13, 14, 15, 17, 20, 21, 24, 25, 28, 29, 30, 31, 32, 37, 38, 39, 40, 42, 44, 46, 47, 48, 52, 54, 55, 56, 58, 59, 60, 61, 64, 65, 66, 67, 68, 74, 75, 77, 80, 86, 88, 93, 102, 108, 111, 112, 115, 117, 119, 124.  
*Euphorbia dulcis* L. subsp. *dulcis*: 20, 22, 34, 35, 41, 67, 84, 91, 99, 104, 107, 108, 121, 123.  
*Euphorbia esula* L.: 1, 21, 24, 42, 50, 52, 54, 56, 59, 70, 74, 75, 82, 85, 86, 94, 95, 99, 100, 110, 111, 112, 119, 124, 135.  
*Euphorbia helioscopia* L.: 11, 21, 45, 50, 70, 71, 87, 96, 110, 135.  
*Euphorbia peplus* L.: 86, 114.  
*Fagus sylvatica* L.: 34, 61, 67, 116, 122, 123, 128.  
*Festuca gigantea* (L.) Vill.: 35, 79.  
*Festuca ovina* L.: 26, 28, 29, 75, 78, 81, 85, 86, 100.  
*Festuca pratensis* Huds.: 21, 30, 55, 60, 81, 86, 99.  
*Festuca rubra* L.: 21, 25, 26, 30, 66, 86, 115, 124.  
*Filago arvensis* L.: 121.  
*Fragaria moschata* Duchesne: 8, 22, 46, 99, 108, 121.  
*Fumaria officinalis* L.: 17, 21, 25, 47, 50, 59, 87, 96, 99, 110, 112, 114, 134.  
*Galeopsis bifida* Boenn.: 42, 71, 75, 99.  
*Galeopsis ladanum* L.: 50.  
*Galeopsis pubescens* Besser: 38.  
*Galeopsis speciosa* Mill.: 7, 32, 40, 72, 77, 79, 84, 88, 89, 104, 106, 121.  
*Galeopsis tetrahit* L.: 42, 55, 75, 88.  
*Galinsoga ciliata* (Rafin.) Blake: 32.  
*Galinsoga parviflora* Cav.: 48.  
*Galium odoratum* (L.) Scop. [= *Asperula odorata* L.]: 102.  
*Galium palustre* L.: 27, 43, 60, 108, 121, 123, 125, 127.  
*Galium pumilum* Murray: 8, 86, 105, 130.  
*Galium rotundifolium* L.: 41, 61, 77, 79, 85, 122.  
*Galium uliginosum* L.: 113, 123.  
*Galium verum* L. subsp. *verum*: 42, 75, 78, 81, 82, 86, 88, 103, 130, 131, 132, 135.  
*Genista tinctoria* L.: 85, 121.  
*Geranium columbinum* L.: 30.  
*Geranium phaeum* L.: 71 (rumiště u Židovského hřbitova).  
*Geranium pratense* L.: 71, 82.  
*Geranium psillium* Burm. fil.: 11, 14, 17, 29, 30, 42, 52, 55, 59, 76, 86, 94, 109, 117, 131.  
*Geranium robertianum* L.: 1, 7, 34, 35, 46, 47, 50, 56, 61, 63, 64, 65, 66, 85, 88, 89, 93, 99, 102, 106, 107, 115, 123, 125.  
*Geum rivale* L.: 69, 107.  
*Geum urbanum* L.: 1, 7, 11, 14, 16, 20, 22, 29, 35, 38, 44, 48, 52, 53, 55, 65, 86, 91, 94, 99, 105, 106, 109, 111, 114, 117, 121, 125, 127, 131.  
*Glechoma hederacea* L.: 11, 25, 29, 35, 52, 55, 65, 71, 85, 107, 111, 117.  
*Glyceria fluitans* (L.) R. Br.: 23, 43, 93, 99.  
*Glyceria maxima* (Hartman) Holmberg: 27.  
*Gnaphalium sylvaticum* L.: 20, 22, 59, 61, 65, 67, 69, 78, 102, 105, 107, 122.  
*Gnaphalium uliginosum* L.: 46, 48, 72, 99.  
*Gymnocarpium dryopteris* (L.) Newman: 35, 66, 67, 99, 123.  
*Hedera helix* L.: 133  
*Helianthemum ovatum* (Viv.) Dunal: 5, 8, 12, 13, 18, 22, 29, 32, 37, 41, 67, 78, 81, 85, 86, 91, 93, 108, 115.  
*Hepatica nobilis* Mill.: 34, 35, 99.

*Heracleum mantegazzianum* Somm. et Lev.: 130, 133.  
*Heracleum sphondylium* L.: 3, 8, 25, 27, 35, 38, 46, 55, 59, 60, 65, 71, 75, 86, 94, 99, 105, 106, 107, 119, 124, 130.  
*Herniaria glabra* L.: 131.  
*Hesperis matronalis* L.: 1, 30, 55, 117, 127, 131.  
*Hieracium auricula* L.: 59.  
*Hieracium laevigatum* Willd.: 99, 128.  
*Hieracium umbellatum* L.: 17, 74, 82, 89, 95, 124.  
*Holcus mollis* L.: 72, 81.  
*Humulus lupulus* L.: 22, 32, 59, 60, 63, 65, 90, 96, 102, 107.  
*Hypericum maculatum* Crantz: 25, 26, 31, 63, 67, 69, 72, 81, 89, 99, 105, 107, 115, 123, 126, 127.  
*Hypericum perforatum* L.: 11, 21, 22, 25, 29, 52, 59, 71, 75, 81, 86, 88, 94, 102, 108, 109, 116, 124.  
*Hypochoeris radicata* L.: 12, 17, 19, 20, 25, 29, 39, 46, 56, 60, 66, 70, 86, 124, 130, 131.  
*Impatiens noli-tangere* L.: 6, 7, 34, 35, 62, 65, 69, 72, 77, 79, 84, 86, 89, 93, 99, 104, 107, 108, 121, 123.  
*Impatiens parviflora* DC.: 104.  
*Isolepis setacea* (L.) R. Br.: 23, 125.  
*Jasione montana* L.: 3, 7, 12, 14, 18, 28, 30, 37, 42, 46, 50, 59, 63, 70, 78, 81, 86, 88, 105, 106, 115, 135.  
*Juncus bulbosus* L.: 107, 123.  
*Juncus conglomeratus* L. em. Leers: 23, 27, 29, 52, 60, 125.  
*Juncus filiformis* L.: 4, 43, 99, 107, 108, 123.  
*Juncus tenuis* Willd.: 56, 117.  
*Juniperus communis* L.: 46, 59, 63, 64, 67, 86, 107, 115.  
*Koeleria pyramidata* (Lamk.) P. B.: 7, 54, 56.  
*Lactuca serriola* L.: 47, 131.  
*Lamium album* L.: 1, 11, 14, 32, 38, 48, 55, 71, 86, 90, 93, 96, 98, 104, 106.  
*Lamium amplexicaule* L.: 5, 7, 17, 42, 49, 58, 76, 86, 94, 95, 102, 103, 109, 110.  
*Lamium maculatum* L.: 47, 89, 99.  
*Lamium purpureum* L.: 21, 71, 86, 103, 131.  
*Lapsana communis* L.: 55, 59, 71, 82, 106.  
*Lathyrus sylvestris* L.: 66.  
*Lathyrus tuberosus* L.: 132.  
*Lathyrus vernus* (L.) Bernh.: 34.  
*Leontodon hispidus* L.: 12, 17, 19, 21, 22, 25, 26, 42, 46, 55, 58, 59, 60, 71, 75, 86, 100, 105, 107, 108, 113, 115, 124, 126.  
*Leonurus cardiaca* L.: 1, 11, 71, 80.  
*Lepidium campestre* (L.) R. Br.: 12, 14, 32, 50, 51, 71, 106, 109, 132.  
*Lepidium densiflorum* Schrader: 80.  
*Lepidium ruderales* L.: 71, 131, 132.  
*Levisticum officinale* Koch: 131.  
*Linum catharticum* L.: 12, 29, 108, 120, 130.  
*Lithospermum arvense* L.: 7, 50, 55, 75, 86, 95, 102, 110.  
*Lolium perenne* L.: 71, 75.  
*Lonicera nigra* L.: 104.  
*Lonicera tatarica* L.: 83.  
*Lonicera xylosteum* L.: 88, 94, 99, 104, 107.  
*Lotus corniculatus* L.: 12, 14, 19, 21, 25, 29, 46, 50, 52, 55, 59, 60, 71, 75, 81, 86, 105, 108, 109, 124, 125, 126.  
*Luzula luzuloides* (Lamk.) Dandy et Wilmott: 63, 66, 67.

*Luzula multiflora* (Retz.) Lej.: 26, 27, 31, 56, 66, 67, 105, 107, 108, 113, 115, 122, 123, 125, 126, 128.  
*Luzula pilosa* (L.) Willd.: 20, 35, 41, 46, 65, 66, 68, 78, 85, 99, 102, 108, 116, 122, 123, 128.  
*Lycchnis viscaria* L. [= *Viscaria vulgaris* Bernh.]: 12, 14, 28, 31, 37, 42, 47, 50, 54, 56, 58, 59, 60, 63, 64, 65, 66, 70, 75, 78, 86, 88, 94, 96, 99, 100, 101, 102, 103, 108, 112, 123, 133, 135.  
*Lycopodium clavatum* L.: 31, 41, 65.  
*Lysimachia nemorum* L.: 9, 108, 122, 123.  
*Lysimachia nummularia* L.: 12, 27, 29, 34, 36, 43, 60, 67, 69, 99, 107.  
*Lysimachia vulgaris* L.: 13, 22, 73, 99, 102, 107, 108, 120, 121, 123, 125, 126.  
*Lythrum salicaria* L.: 93.  
*Maianthemum bifolium* (L.) F. W. Schmidt: 4, 6, 34, 35, 65, 67, 79, 99, 108, 121, 122, 123.  
*Malva moschata* L.: 2, 131, 133.  
*Malva neglecta* Wallr.: 11, 16, 29, 32, 38, 52, 53, 55, 71, 111, 114, 131, 132.  
*Malva sylvestris* L.: 52.  
*Matricaria chamomilla* L.: 11, 38, 52, 71, 117.  
*Matricaria discoidea* DC.: 11, 14, 16, 21, 25, 29, 32, 38, 44, 52, 53, 55, 71, 75, 94, 98, 99, 106, 109, 111, 112, 114, 117, 124, 131.  
*Medicago falcata* L.: 132.  
*Medicago lupulina* L.: 55, 59, 71, 86, 95, 124, 131.  
*Medicago sativa* L.: 71, 74, 75, 132.  
*Melampyrum nemorosum* L.: 36, 41, 56, 81, 85, 91, 104, 105, 108, 116, 121, 123.  
*Melampyrum pratense* L.: 78, 121.  
*Melica nutans* L.: 4, 6, 15, 20, 34, 35, 36, 40, 41, 61, 63, 64, 65, 66, 67, 68, 77, 79, 84, 85, 88, 89, 91, 93, 99, 102, 108, 121, 123.  
*Melilotus alba* Med.: 14, 32, 48, 57, 71, 124.  
*Melilotus officinalis* (L.) Pallas: 71, 82, 124, 129, 132.  
*Menyanthes trifoliata* L.: 113, 123.  
*Mercurialis perennis* L.: 34, 36, 61, 91, 94, 99, 104, 107.  
*Milium effusum* L.: 34.  
*Moehringia trinervia* (L.) Clairv.: 25, 34, 35, 40, 41, 59, 60, 61, 65, 72, 77, 85, 86, 94, 99, 102, 121, 123, 125.  
*Monotropa hypopitys* L.: 99.  
*Myosotis arvensis* (L.) Hill: 14, 21, 81, 88.  
*Myosoton aquaticum* (L.) Moench: 60, 107.  
*Nepeta cataria* L.: 52, 131, 132.  
*Neslia paniculata* (L.) Desv.: 7, 14, 16, 17, 21, 45, 50, 54, 55, 58, 59, 70, 71, 76, 86, 87, 95, 103, 106, 108, 109, 110, 112, 114, 115, 132, 134.  
*Odonites rubra* (Baumg.) Opiz: 11, 49, 52, 55, 71, 109, 110, 127, 131.  
*Oenothera biennis* L.: 131.  
*Onopordum acanthium* L.: 51.  
*Origanum vulgare* L.: 37.  
*Orthilia secunda* (L.) House: 41, 46.  
*Oxalis acetosella* L.: 20, 25, 33, 34, 35, 40, 41, 59, 61, 66, 67, 69, 77, 79, 84, 88, 99, 102, 107, 108, 121, 122, 123.  
*Padus avium* Mill. [= *Prunus padus* L.]: 29, 74, 107.  
*Papaver argemone* L.: 31, 59, 86, 95, 99, 117, 129, 131.  
*Papaver rhoeas* L.: 71, 82.  
*Paris quadrifolia* L.: 34, 107.  
*Pastinaca sativa* L.: 21, 71, 82, 124, 131, 132.  
*Pedicularis sylvatica* L.: 108, 120, 123.  
*Petasites albus* Gaertn.: 65, 122, 123.

*Phacelia tanacetifolia* Benth.: 82.  
*Phalaris arundinacea* L.: 14, 22, 23, 26, 27, 29, 52, 59, 65, 73, 89, 131.  
*Phegopteris connectilis* (Michx. fil.) Watt: 34, 123.  
*Phleum phleoides* (L.) Karsten: 54.  
*Phragmites australis* (Cav.) Trin. ex Steud.: 108.  
*Phyteuma spicatum* L.: 67.  
*Pimpinella major* (L.) Huds.: 124.  
*Plantago lanceolata* L.: 1, 11, 16, 19, 21, 52, 55, 71, 75, 81, 86, 88, 98, 109, 111, 114, 117, 124.  
*Plantago media* L.: 21, 24, 45, 50, 75, 100, 102, 103, 106, 114, 118, 124, 130, 131, 132.  
*Platanthera bifolia* (L.) L. C. Richard: 29, 41, 46, 56, 58, 64, 67, 100, 115, 120, 128.  
*Poa compressa* L.: 30, 48, 71, 85, 86, 124, 131.  
*Poa nemoralis* L.: 13, 20, 33, 35, 41, 59, 61, 63, 66, 77, 84, 86, 89, 94, 99, 107, 121.  
*Poa palustris* L.: 27, 55, 59, 60, 93, 99.  
*Polygala oxyptera* Rchb.: 54, 56, 108.  
*Polygala vulgaris* L.: 5, 19, 21, 22, 25, 26, 29, 46, 54, 58, 59, 67, 86, 95, 107, 108, 115, 120, 123.  
*Polygonatum multiflorum* (L.) All.: 34, 46, 79, 104.  
*Polygonum amphibium* L.: 43, 71, 73.  
*Polygonum aviculare* L.: 25, 52, 55, 71, 75, 99, 117, 125.  
*Polygonum bistorta* L.: 131 [vypuštěný rybník při J okraji obce], 134.  
*Polygonum lapathifolium* L.: 71.  
*Polygonum persicaria* L.: 71, 99.  
*Polypodium vulgare* L.: 35, 36.  
*Potentilla anserina* L.: 1, 2, 11, 14, 16, 32, 38, 52, 53, 55, 71, 86, 98, 105, 106, 109, 110, 111, 114, 131.  
*Potentilla argentea* agg.: 1, 3, 5, 10, 11, 12, 14, 17, 21, 25, 29, 30, 38, 48, 50, 52, 54, 55, 70, 75, 80, 85, 86, 109, 114, 117, 119, 124, 131.  
*Potentilla canescens* Besser: 12 [det. J. Soják].  
*Potentilla palustris* (L.) Scop. [= *Comarum palustre* L.]: 4, 69, 107, 108.  
*Potentilla supina* L.: 71.  
*Potentilla tabernaemontani* Aschers. [= *P. verna* auct.]: 5, 10, 25, 28, 29, 30, 42, 47, 50, 58, 59, 75, 82, 86, 93, 102, 115, 121, 133.  
*Prenanthes purpurea* L.: 88, 123.  
*Prunus spinosa* L.: 3, 12, 25, 29, 37, 40, 41, 42, 50, 54, 55, 58, 63, 64, 65, 71, 73, 81, 86, 90, 91, 94, 96, 97, 99, 100, 102, 108, 115, 118, 120.  
*Pteridium aquilinum* (L.) Kuhn: 40, 41, 96, 97, 99, 108, 123, 125.  
*Pulmonaria obscura* Dum.: 34, 36, 65, 99, 104, 107.  
*Ranunculus auricomus* agg.: 23, 29, 69, 107, 108, 123.  
*Ranunculus bulbosus* L.: 5, 21, 29, 58, 66, 69, 86, 115.  
*Ranunculus ficaria* L. [= *Ficaria verna* Huds.]: 65, 100, 102, 107.  
*Rhamnus cathartica* L.: 65, 93, 94, 97, 107, 118.  
*Rhinanthus minor* L.: 12, 17, 19, 21, 26, 28, 46, 54, 55, 86, 95, 108, 115, 119, 125, 126.  
*Robinia pseudoacacia* L.: 29.  
*Rosa pendulina* L.: 20, 34, 65, 67, 96, 99, 104, 107, 108, 123, 134.  
*Rumex conglomeratus* Murray: 11, 25, 27, 38, 105, 111.  
*Rumex crispus* L.: 14, 16, 25, 43, 55, 71, 75, 109, 111.  
*Sagina procumbens* L.: 23, 39, 55, 99, 109, 112, 115.  
*Salix caprea* L.: 29, 43, 46, 48, 59, 66, 73, 75, 78, 90, 100, 115, 125.  
*Salix cinerea* L.: 43, 60, 72, 73, 86, 90, 93, 99, 103, 107.  
*Salix fragilis* L.: 29, 55, 59, 72, 86, 90, 93, 100.  
*Salix purpurea* L.: 60, 89, 93, 99.  
*Salix triandra* L.: 63, 73, 93, 99, 100.



*Salix viminalis* L.: 71.  
*Sambucus ebulus* L.: 97, 99.  
*Sanguisorba minor* Scop.: 3, 5, 7, 12, 21, 22, 25, 28, 29, 30, 37, 50, 54, 55, 58, 86, 100, 106, 115, 121, 132.  
*Sanguisorba officinalis* L.: 4, 26, 59, 60, 71, 81, 82, 93, 99, 103, 107, 115, 119.  
*Saponaria officinalis* L.: 80, 131.  
*Sarothamnus scoparius* (L.) Koch: 31, 37, 47, 59, 60, 68, 86, 91, 95, 96.  
*Saxifraga granulata* L.: 24, 46, 50, 58, 60, 65, 67, 75, 86, 99, 100, 107, 110, 117.  
*Scleranthus perennis* L.: 28, 59, 99.  
*Scorzonera humilis* L.: 41, 46, 56, 107, 108, 115, 116, 120, 122, 123, 125, 134.  
*Scrophularia nodosa* L.: 7, 12, 14, 22, 24, 27, 33, 38, 38, 48, 55, 58, 59, 66, 71, 86, 89, 91, 99, 105, 107, 108, 111, 114, 121, 125, 131.  
*Scutellaria galericulata* L.: 39, 123.  
*Sedum acre* L.: 30, 52, 82.  
*Sedum maximum* (L.) Hoffm.: 3, 5, 10, 12, 21, 22, 25, 29, 42, 47, 52, 54, 55, 58, 65, 67, 70, 75, 78, 82, 86, 88, 102, 106, 112, 130, 131, 132, 135.  
*Sedum sexangulare* L.: 12, 29, 30.  
*Sedum spurium* M. Bieb.: 131.  
*Senecio jacobaea* L.: 7, 14, 30, 32, 37, 50, 57, 58, 63, 70, 94, 106, 109.  
*Senecio rivularis* (W. et K.) DC.: 4, 69, 99, 107, 108, 113, 115, 117, 120, 123, 125, 134.  
*Senecio vulgaris* L.: 55.  
*Setaria viridis* (L.) P. B.: 87.  
*Sherardia arvensis* L.: 87.  
*Silene nutans* L.: 63, 65, 66, 69.  
*Silene vulgaris* (Moench) Garcke: 3, 7, 11, 12, 32, 51, 80, 109, 115, 117, 124, 125, 131, 132.  
*Silybum marianum* (L.) Gaertn.: 106, 131.  
*Sinapis arvensis* L.: 71.  
*Sisymbrium officinale* (L.) Scop.: 11, 14, 16, 32, 38, 44, 48, 50, 52, 53, 59, 71, 82, 106, 109, 111, 114, 131.  
*Soldanella montana* Willd.: 123.  
*Solidago virgaurea* L.: 4, 20, 36, 61, 63, 65, 99, 105, 108, 115, 121, 123.  
*Sonchus arvensis* L.: 39, 52, 71, 75, 111, 119, 124.  
*Sonchus oleraceus* L.: 16, 32, 71, 132.  
*Sorbus aucuparia* L.: 33, 34, 41, 46, 59, 61, 77, 85, 94, 99, 102, 108, 121, 123, 125, 128.  
*Sparganium erectum* L. em. Rchb.: 22.  
*Spergula arvensis* L.: 86, 99, 103, 110, 112, 134.  
*Spergularia rubra* (L.) J. et C. Presl: 32, 99, 109, 115.  
*Stachys palustris* L.: 38, 45, 46, 70.  
*Stachys sylvatica* L.: 34, 35, 122, 123, 125.  
*Stellaria alsine* Grimm: 59, 67, 71, 99, 122.  
*Stellaria graminea* L.: 3, 21, 25, 26, 29, 39, 42, 52, 56, 58, 75, 81, 108, 110, 115, 119, 126, 130.  
*Stellaria holostea* L.: 36, 63, 65, 66, 89, 93, 99, 104, 107, 108.  
*Stellaria media* (L.) Cyr.: 75, 90, 94, 122.  
*Stellaria nemorum* L.: 4, 35, 60, 67, 79, 86, 96, 99, 102, 108, 123.  
*Succisa pratensis* Moench: 22, 26, 36, 50, 60, 69, 102, 107, 108, 113, 120, 123, 125, 126.  
*Symphoricarpos rivularis* Suksd.: 32, 71, 106, 109, 131.  
*Symphytum officinale* L.: 16, 21, 45, 50, 52, 59, 60, 63, 65, 93, 96, 102, 105, 106, 108, 109, 125, 132.  
*Symphytum x uplandicum* Nymann: 80.

*Tanacetum parthenium* (L.) Schultz-Bip.: 1, 14, 16, 24, 32, 38, 48, 52, 71, 109, 131.  
*Thlaspi arvense* L.: 7, 16, 17, 21, 42, 50, 55, 71, 86, 94, 97, 99, 103, 109, 110, 111, 114, 118.  
*Tilia cordata* Mill.: 48, 104.  
*Torilis japonica* (Houtt.) DC.: 20, 30, 32, 37, 48, 65, 71, 89, 105, 106, 118.  
*Tragopogon partensis* L.: 82, 103, 119, 132.  
*Trifolium arvense* L.: 12, 14, 30, 32, 82.  
*Trifolium medium* L.: 5, 7, 8, 12, 14, 20, 21, 25, 26, 29, 31, 37, 39, 41, 42, 46, 47, 48, 55, 56, 58, 59, 67, 74, 75, 78, 81, 91, 94, 95, 97, 101, 105, 107, 108, 112, 118, 119, 124, 125, 132.  
*Trifolium montanum* L.: 3, 5, 7, 11, 12, 18, 37, 46, 54, 58, 78, 86, 96, 105, 115, 135.  
*Trifolium resupinatum* L.: 80.  
*Trifolium spadiceum* L.: 39, 123, 125.  
*Trisetum flavescens* (L.) P. B.: 14, 21, 24, 29, 54, 55, 59, 60, 71, 75, 82, 86, 105, 118.  
*Typha latifolia* L.: 43, 74.  
*Urtica urens* L.: 1, 11, 14, 16, 29, 32, 38, 48, 53, 55, 71, 83, 106, 109, 111, 114, 131, 132.  
*Valeriana dioica* L.: 4, 23, 26, 27, 29, 36, 50, 69, 107, 108, 113, 120, 123, 125, 126, 134.  
*Verbascum nigrum* L.: 7, 12, 71, 74, 75, 82, 86, 91, 106, 108, 124, 131, 132.  
*Verbascum thapsus* L.: 7, 30, 32, 37, 39, 42, 46, 47, 71, 74, 82, 88, 103, 106, 131.  
*Verbena officinalis* L.: 16.  
*Veronica anagallis-aquatica* L.: 14, 38, 52, 109.  
*Veronica arvensis* L.: 49, 55, 59, 85.  
*Veronica hederifolia* L.: 110, 118.  
*Veronica scutellata* L.: 43, 73, 107, 108.  
*Veronica serpyllifolia* L.: 31, 65, 67, 97, 99, 109, 122, 125.  
*Viburnum opulus* L.: 115, 120.  
*Vicia cracca* L.: 82.  
*Vicia hirsuta* (L.) S. F. Gray: 14, 21, 25, 30, 71.  
*Vicia sativa* L.: 21.  
*Vicia sepium* L.: 65, 93, 104, 105, 121.  
*Vicia tetrasperma* (L.) Schreber: 19, 21, 30, 86.  
*Vinca minor* L.: 117, 133.  
*Viola palustris* L.: 43, 69, 72, 107, 108, 120, 123.

#### Souhrn

Ve studované oblasti východně od Pacova prováděl pracovní kolektiv členů a spolupracovníků Jihočeské pobočky ČSBS při ČSAV v Českých Budějovicích v letech 1973–1976 floristický výzkum. Celkem bylo navštíveno 135 lokalit, abecední seznam obsahuje 408 významnějších druhů a jejich naleziště, celkem 3 278 údajů (lokalit).

Ve studované oblasti byla nalezena řada druhů, které Slavík (1974) z jižní části Pacovska neuvádí. Z fyto geograficky a fyto ceno logicky významnějších rostlin jsou to např. *Agrimonia eupatoria* subsp. *eupatoria*, *Alliaria petiolata*, *Arabis hirsuta*, *Armeria maritima* subsp. *elongata*, *Carex digitata*, *Carex sylvatica*, *Carpinus betulus*, *Koeleria pyramidata*, *Lathyrus vernus*, *Medicago falcata*, *Phegopteris connectilis*, *Polygonatum multiflorum*; z druhů synantropních např. *Anthemis cotula*, *Chaenarrhinum minus*, *Chaerophyllum temulum*, *Cichorium intybus*, *Conium maculatum*, *Descurainia sophia*, *Lepidium densiflorum*, *Lepidium rudera le*, *Onopordum acanthium*, *Verbena officinalis*.

Prekvapující byl nález druhů *Artemisia scoparia* a *Centaurea stoebe*. Lokality těchto druhů představují na Pacovsku zcela izolovaná naleziště, dosti vzdálená od míst s hojnějším výskytem.

Z rostlin, o kterých se Slavík [1974: 79] na základě dosavadního výzkumu domníval, že budou asi na Pacovsku chybět, byly nalezeny *Cardaria draba*, *Daphne mezereum*, *Euonymus europaea*, *Geum rivale*, *Origanum vulgare*, *Phytolacca spicata* a *Polygonum bistorta*.

Při výzkumu se podařilo nově potvrdit výskyt rostlin, které byly z Pacovska uváděny jen ve staré literatuře. Jsou to: *Eriophorum latifolium*, *Galium odoratum*, *Hepatica nobilis*, *Ranunculus bulbosus* a *Soldanella montana*.

V porovnání se seznamem druhů uváděných Slavíkem (1974) z jižní části Pacovska (556 druhů) bylo ve studované oblasti nalezeno pracovním kolektivem dalších 74 rostlin, takže je v současné době známo z Pacovska celkem 630 druhů.

### Zusammenfassung

Im untersuchten Gebiet östlich der Stadt Pacov führte die Arbeitsgemeinschaft der Mitglieder und Mitarbeiter der Südböhmischen Zweigstelle der Tschechoslowakischen Botanischen Gesellschaft bei der Tschechoslowakischen Akademie der Wissenschaften in České Budějovice floristische Erforschung in den Jahren 1973—1976 durch. Insgesamt wurden 135 Lokalitäten besucht, das alphabetische Verzeichnis enthält 408 bedeutendere Arten samt deren Fundorten, insgesamt 3 278 Angaben (Lokalitäten).

Im untersuchten Gebiet wurden mehrere Arten gefunden, die Slavík (1974) aus dem Südtel der Gegend von Pacov nicht angibt. Von den phytogeographisch und phytozoölogisch bedeutenderen Pflanzen sind es z. B. *Agrimonia eupatoria* subsp. *eupatoria*, *Alliaria petiolata*, *Arabis hirsuta*, *Armeria maritima* subsp. *elongata*, *Carex digitata*, *Carex sylvatica*, *Carpinus betulus*, *Koeleria pyramidata*, *Lathyrus vernus*, *Medicago falcata*, *Phegopteris connectilis*, *Polygonatum multiflorum*; von den synanthropen Arten z. B. *Anthemis cotula*, *Chaenarrhinum minus*, *Chaerophyllum temulum*, *Cichorium intybus*, *Conium maculatum*, *Descurainia sophia*, *Lepidium densiflorum*, *Lepidium ruderales*, *Onopordum acanthium*, *Verbena officinalis*.

Überraschend war der Fund der Arten *Artemisia scoparia* und *Centaurea stoebe*. Die Lokalitäten dieser Arten stellen in der Gegend von Pacov durchaus isolierte Fundorte dar, die von den Orten mit häufigerem Vorkommen ziemlich entfernt sind.

Von den Pflanzen, über die Slavík (1974: 79) auf Grund der bisherigen Untersuchungen vermutete, dass sie in der Gegend von Pacov wahrscheinlich fehlen, folgende Arten wurden gefunden: *Cardaria draba*, *Daphne mezereum*, *Euonymus europaea*, *Geum rivale*, *Origanum vulgare*, *Phytolacca spicata*, *Polygonum bistorta*.

Bei der Erforschung gelang es das Vorkommen von einigen Pflanzen neuerdings zu bestätigen, die aus der Gegend von Pacov nur in der alten Literatur angegeben wurden, u. zw. *Eriophorum latifolium*, *Galium odoratum*, *Hepatica nobilis*, *Ranunculus bulbosus* und *Soldanella montana*.

Im Vergleich mit dem von Slavík (1974) aus dem Südtel der Gegend von Pacov angeführten Artenverzeichnis (556 Arten) wurden durch die Arbeitsgemeinschaft im untersuchten Gebiet weitere 74 Pflanzenarten gefunden, so dass in der Gegend von Pacov gegenwärtig 630 Arten bekannt sind.



Foto 1 — Odkrytá halda v jižní části lokality č. 8. — Foto V. Novák.

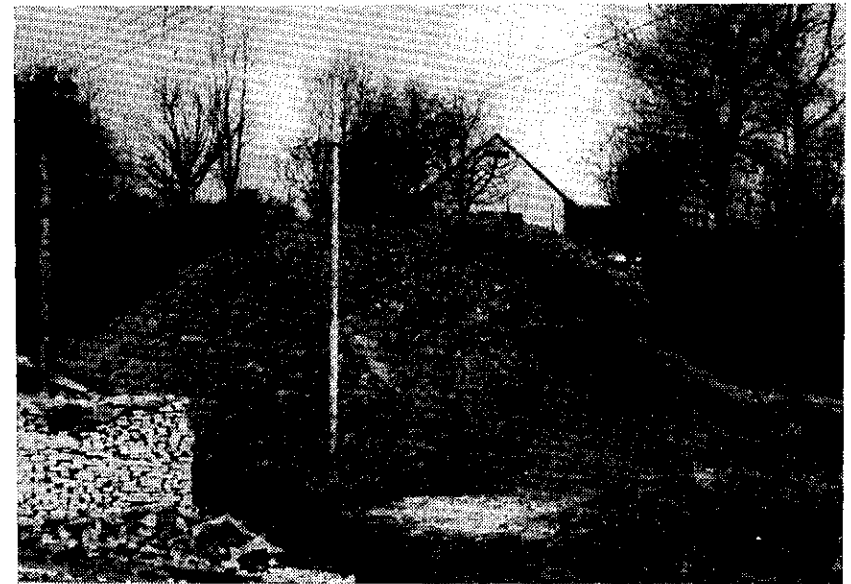


Foto 2 — Halda na lokalitě č. 17. — Foto V. Novák.



Foto 2 — Skalní okno v níže položeném pilíři; průhled směrem k západu. —  
Foto V. Novák.

#### Literatura

- ČÁBERA A., 1969: Fytogeografická studie květeny Pelhřimovska a přilehlé části posázavského údolí při jeho severovýchodní hranici. — Ms.  
ROTHMALER W. et al. [red.], 1972: Exkursionsflora. Gefäßpflanzen. — Berlin.  
SLAVÍK B., 1971: Metodika síťového mapování ve vztahu k připravovanému fyto-geografickému atlasu ČSR. — *Zpr. čs. bot. Společ.*, Praha, 6: 55—63.  
SLAVÍK B., 1974: Nástin květeny Pacovska — I. — *Sborn. jihočes. Muz. Čes. Budějovice, Přír. Vědy*, 14: 73—101.  
SLAVÍKOVÁ Z. et SLAVÍK B., 1964: Příspěvek ke květeně okolí Cětovaze. — *Zpr. Muz. jihočes. Kr., Čes. Budějovice*, 1964/3: 51—64.

Jako součást této práce viz též mapu č. 1 na volně vložené příloze.

Došlo: 5. 10. 1977

- Adresy autorů: Václav Chán,  
Švermova 867,  
386 01 Strakonice 1 — ČSSR  
Jaroslav Kaisler,  
Jungmannova 30/III,  
392 01 Soběslav — ČSSR  
Rudolf Kurka,  
Jindřichohradecká 56/II,  
391 82 Veselí nad Lužnicí — ČSSR  
JUDr. Rudolf Slába,  
Nádražní 9,  
397 01 Písek — ČSSR  
Josef Vaněček,  
Volšovská 864/II,  
342 01 Sušice — ČSSR

© Jihočeské muzeum, České Budějovice — ČSSR

